

# Pätevyyden toteamislakiehdotusluonnos

ja

# Ympäristöministeriön tietomalliasetus

## Sisällön esittely

- Topten 5.10.2022 Hanasaari
- Pekka Virkamäki
- lainsäädäntöneuvos



# Valmistelu

## HE laiksi rakentamislain pätevyyksien toteamisesta

- Valmistelu käynnistyi syksyllä 2021
- Tavoiteaikataulu HE lokakuu 2022. Ei budjettilaki.
- Voimaan rakentamislain kanssa 1.1.2024. Siirtymäsäännökset.



# Rakentamislain säännökset pätevyudet

- Pätevyudet
  - Pätevyystasojen määrittelyt lähes ennallaan. Vaativan ja poikkeuksellisen vaativan väliin ”Erittäin vaativa”.
  - Suunnittelijoiden ja työnjohtajien määrittelyt lähes ennallaan. Koulutus ja kokemus
  - Lähtökohtaisesti samoja kuin MRL. Koulutusvaatimuksia tarkennettu ympäristöministeriön ohjeilla
- Pätevyuksien toteaminen muuttuu
  - Pätevyuksien (koulutus+kokemus) toteaminen siirretään hyväksytylle toimielimelle.
    - Määräaikainen julkisesti luotettava todistus
- Volyymit
  - Arviolta n.20 000 henkilöpätevyyttä ja noin 15-20 000 henkilöä
  - Todetaan vuosittain noin 60 000 tapausta 280 rakennusvalvonnassa. Säästö kunnissa n. 20-35 htv.

Henkilön pätevyys koulutuksen ja kokemuksen osalta tarkistetaan todistuksella rakennusvalvonnan toimesta hankkeen vaativuuden ja siihen liittyvän kyseisen tehtävän kelpoisuustarkastelussa

- Rakennusvalvonta määrittelee tehtävän ja ja toteaa kelpoisuuden

# Reunaehdot

- Rakentamislaki
  - Suunnittelijan/työnjohtajan on osoitettava pätevyytensä ”ympäristöministeriön valtuuttaman toimijan antamalla todistuksella” (RaL71 § 3 mom. ja 75 § 2 mom.)
  - Rakennusvalvonnan on tarkistettava onko suunnittelijalla/työnjohtajalla ”todistuksella osoitettu pätevyys kyseiseen tehtävään”
- Ammattipätevyyslaki (1384/2015) ( Direktiivi ammattipätevyyksien tunnustamisesta (36/2005/EY)
  - Suhteellisuusasetus 376/2020 Valtioneuvoston asetus ammatteja koskevan sääntelyn hyväksymistä edeltävästä suhteellisuusarvioinnista. Säännelty ammatti. (Rakentamislaki )
  - ”Oikeudesta harjoittaa ammattia toisessa maassa hankitun ammattipätevyuden nojalla päättä sama taho, joka myöntää oikeuden ... Suomessa suoritettun tutkinnon tai koulutuksen perusteella” (4 § )



# Valtuutettu toimija/toimielin

- Valtuutetulla toimielimellä tulee olla
  - koulutukseltaan ja kokemukseltaan pätevä henkilökunta hakemaltaan suunnittelualalta tai pätevyys työnjohtotehtävän alta;
  - tekniset, hallinnolliset ja taloudelliset edellytykset tehtävän hoitamiseen;
  - monijäseniset eri pätevyysalojen asiantuntijalautakunnat, jotka päättävät todistuksien myöntämisestä.
- Hakijan on esitettävä tiedot
  - riippumattomuudestaan; tehtävän hoitamiseen tarvittavasta henkilöstöstä ja heidän pätevyystään; asiantuntijalautakunnasta ja päätöksentekomenettelystä; laitteistosta ja tarvittavista ohjelmistoista; taloudellisista edellytyksistä; rekisterin ylläpidosta; voimassa olevasta vastuuvakuutuksesta tai siihen rinnastettavasta järjestelystä.
  - Tarkempia säännöksiä hakemuksesta toimielimeksi voidaan antaa ympäristöministeriön asetuksella.
- Toimielimen on pidettävä rekisteriä myöntämistään voimassa olevista pätevyystodistuksista.
  - Toimielin toimii rekisterinpitäjänä 1 momentissa tarkoitetun rekisterin osalta.
  - Rekisteri sisältää seuraavat tiedot:
    - todistuksensaajan nimi ja kotipaikka; todistuksen myöntämisaikajankohta ja voimassaolo; myönnetyn pätevyuden pätevyysala ja pätevyystaso; pätevyystodistuksen myöntäjä; rakentamislain 83 §:n ja 87 §:n nojalla kunnan rakennusvalvontaviranomaisen lainvoimaisella päätöksellä antaman rajoituspäätöksen tunnistetiedot ja rajoituksen voimassaolo.
  - Rekisteristä annettavat tiedot on pidettävä yleisesti nähtävänä



# Ympäristöministeriö

- Valtuuttaminen
  - Ympäristöministeriö voi valtuuttaa hakemuksesta Suomessa rekisteröidyn yrityksen tai yhteisön myöntämään luonnolliselle henkilölle rakentamislaisissa tarkoitettuja todistuksia pätevydestä rakentamisessa.
- Valvonta
  - Valtuutetun toimielimen toimintaa valvoo ympäristöministeriö.
  - Varoitus, toiminnan keskeyttäminen, valtuutuksen peruuttaminen
- **Ulkomaisten rakentamisen tutkintojen vastaavuus**
  - Perustana rakentamislain todistusvaatimus pätevyyden osoittamiseksi (säännelty ammatti , Ammattipätevyyslaki 4 §)
  - Ympäristöministeriö myöntää todistukset niistä ammattipätevyyden tunnustamisesta annetun lain (1384/2015) mukaisten rakentamisen tutkintojen vastaavuuksista, joka liittyvät rakentamislain mukaisiin tutkintoihin. (Perälauta erityistapauksessa)
  - Ympäristöministeriö valtuuttaa toimielimen antamaan 1 momentissa tarkoitetun todistuksen ulkomaisen tutkinnon vastaavuudesta osana pätevyystodistuksen myöntämistä. ( n 100 tapausta vuosittain, Opetushallituksen tieto )



# Luonnollinen henkilö todistuksen saaja

## • Hakemus

- Henkilön on haettava todistusta ympäristöministeriön valtuuttamalta toimielimeltä, jos hän aikoo toimia suunnittelijana tai työnjohtaja rakentamislain mukaisessa hankkeessa, johon pätevyyden osoittamiseen vaaditaan todistus.
- Pätevyytodistus on toimielimen myöntämä rakennusvalvonnalle annettava selvitys rakentamislaisissa määritellyistä suunnittelijoiden ja työnjohtajien pätevyyksistä, jotka edellyttävät todistusta.

## • Sisältö

- Todistuksen myöntäjän tunnistetiedot; Päätöstiedot; Pätevyydenhaltijan nimi ja kotipaikka; Tiedot tutkinnosta ja sen tasosta; Osaamisalat ja vaativuusluokat; Todistuksen voimassaolo .
- Lisäksi pätevyytodistuksen liitteenä on pätevyyden myöntämisen perusteena olevat tarkemmat tiedot tutkinnosta, muusta koulutuksesta sekä eritellyt tiedot kokemuksesta.

• Ympäristöministeriö voi antaa tarkemmat ohjeet todistuksen muodosta ja sisällöstä.

• Ympäristöministeriö voi erityisestä syystä myöntää pätevyytodistuksia.

## • Pätevyytodistuksen voimassaolo

- Pätevyytodistus lakkaa ilman eri toimenpiteitä sille määritellyn voimassaoloajan kuluttua, ellei sitä ennen määräajan päättymistä tehdystä hakemuksesta uusita.



# Voimassaolo, maksut, muutoksenhaku, siirtymäsäännös

## • *Voimassaolo*

- Pätevyystodistus voidaan myöntää enintään seitsemäksi vuodeksi.
- Pätevyystodistus voidaan peruuttaa, jos se perustuu olennaisesti vääriin selvityksiin.

## • *Maksut*

- Toimielimellä on oikeus periä pätevyyttä koskevista päätöksistä ja todistuksista maksuja, jotka kattavat toiminnasta aiheutuvat kulut.
- Ympäristöministeriön asetuksella säädetään tarkemmin maksujen perusteista.

## • *Muutoksenhaku*

- Tässä laissa tarkoitettuun toimielimen päätökseen saa vaatia oikaisua. Oikaisuvaatimuksesta säädetään hallintolaissa (434/2003).
- Muutoksenhausta hallintotuomioistuimeen säädetään oikeudenkäynnistä hallintoasioissa annetussa laissa (808/2019)
- Toiminnan keskeyttämistä tai valtuutuksen peruuttamista koskevaa päätöstä on noudatettava muutoksenhausta huolimatta.

## • *Siirtymäsäännökset*

- Ympäristöministeriö voi hyväksyä viranomaisen, yrityksen tai yhteisön ennen tämän lain voimaantuloa myöntämät pätevyudet tämän lain mukaisiksi pätevyyksiksi joko kokonaan tai osittain enintään viiden vuoden ajaksi tämän lain voimaantulosta.
- Ympäristöministeriö voi ennen tämän lain voimaantuloa tehdä päätöksen toimielimen valtuuttamisesta myöntämään rakentamislaisissa tarkoitettuja todistuksia päätöksistä rakentamisessa. Tässä laissa tarkoitettuja todistuksia ei voida kuitenkaan myöntää ennen rakentamislain ja tämän lain voimaantuloa.



# Ympäristöministeriön tietomalliasetus

- Valtuudet Rakentamislain 6 luvussa

Rakentamislaki voimaan 1.1.2024. Ei siirtymäaikaa

- Pakollinen tietomallien toimittaminen suunnittelumalli Ark rakennuslupapäätöksen liitteenä
- Toteumamalli Ark+Ram, Rak, TaTe + tuotetiedot ennen loppukatselmusta

- **Avainsanat:**

- Tietomalli; Suunnittelumalli; Toteumamalli; Kone luettava tieto; Y-alusta; Yhteentoimivuus; Käyttö- ja huolto-ohje; IFC; YTV14 ja muut; Tietomallikoordinaattori; Rava2; Rava3Pro;

- **Asetuksen aikataulu**

- Käynnistetty 9/2022 valmis kevät 2022



# ”Tietomalliasetus” Rakentamislaki 6 Luku

- *60 § Rakennuksen tietomallimuotoinen suunnitelma*
- **Rakennuksen tietomallimuotoisella suunnitelmalla** tarkoitetaan rakennuksen tietojen kokonaisuutta koneluettavassa ja yhteentoimivassa tietorakenteessa sisältäen rakennuksen sijainnin, geometrian ja muodon kolmiulotteisena mallina sekä tiedot rakennuksesta. Rakennuksen suunnitelman (**suunnitelmamalli**) rakennuskohdetiedot sisältävät pääasialliset tiedot rakennuksesta ja rakennusosista ja niiden ominaisuuksista.
- Rakennuksen toteutusta vastaavan suunnitelman (**toteumamalli**) rakennuskohdetiedot sisältävät tiedot toteutuneesta rakennuksesta mukaan lukien suunnitelmamallista poikkeavat tiedot sekä pääasialliset tiedot rakennustuotteista ja niiden ominaisuuksista.



# Rakentamislupahakemus

- **61 § Rakentamislupahakemus**

- Rakentamishankkeeseen ryhtyvän rakennuspaikan omistajan tai haltijan on haettava kunnalta rakentamislupaa kirjallisesti. Rakentamislupahakemukseen on liitettävä rakennuskohteesta ja sen laajuudesta riippuen:
  - 1) rakennussuunnitelmaan sisältyvät pääpiirustukset, jotka rakennussuunnittelija varmentaa allekirjoituksellaan;
  - 2) rakennuksen rakennussuunnitelmia vastaava suunnitelmamalli tai tiedot koneluettavassa muodossa tai muun kuin rakennuksen osalta selvitys rakennuskohteesta ja sen vaikutuksista ympäröivään alueeseen;

- **68 § Rakentamislupahakemuksen käsittely**

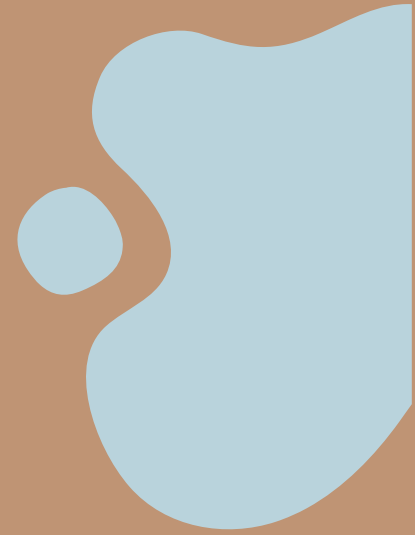
- Rakentamislupaa myönnettäessä kunnan rakennusvalvontaviranomainen hyväksyy pääpiirustukset ja niitä vastaavan rakennuskohteen suunnitelmamallin tai koneluettavat tiedot rakentamisessa noudatettaviksi.

- **69 § Erityissuunnitelman toimittaminen**

- Rakentamishankkeeseen ryhtyvän tai pääsuunnittelijan on huolehdittava siitä, että rakennuskohdetta koskeva erityissuunnitelma ja sitä vastaava suunnitelmamalli tai koneluettavat tiedot toimitetaan rakennusvalvontaviranomaiselle ennen kuin ryhdytään työvaiheeseen, jota suunnitelma koskee.



**Kiitos**



**Ympäristöministeriö  
Miljöministeriet  
Ministry of the  
Environment**



Ympäristöministeriö  
Miljöministeriet  
Ministry of the Environment

Aleksanterinkatu 7, Helsinki | PL 35, FI-00023 Valtioneuvosto | ym.fi

